

**FIERACAVALLI**  
A VERONA DAL 1888A VERONA DAL 10 AL 13  
NOVEMBRE 2016*Affinità naturali*Pedote: "Questo Vendée  
Globe la prova del nove per i  
foil"Alghe e mare: i benefici della  
LiguriaBrasile: il fiordo delle  
ostriche "rotolanti"Un casco-salvagente italiano  
per Team New ZealandLa Vendée Globe, l'inferno  
sugli Oceani per velisti che  
sembrano astronauti

## Il viaggio dell'Andrea Doria, la nave più bella del mondo

Inaugurata al Galata Museo del Mare di Genova la mostra dedicata all'ammiraglia italiana. Creato un data base con i documenti, le foto, i ricordi di ciascun membro dell'equipaggio. Il curatore/direttore Campodonico: "La rassegna sarà permanente"



Le foto della mostra sono di Marco Balostro (Il Secolo XIX)



LEGGI ANCHE

23/05/2016



### La sopravvissuta al naufragio fa rivivere l'Andrea Doria

FABIO POZZO

02/06/2016



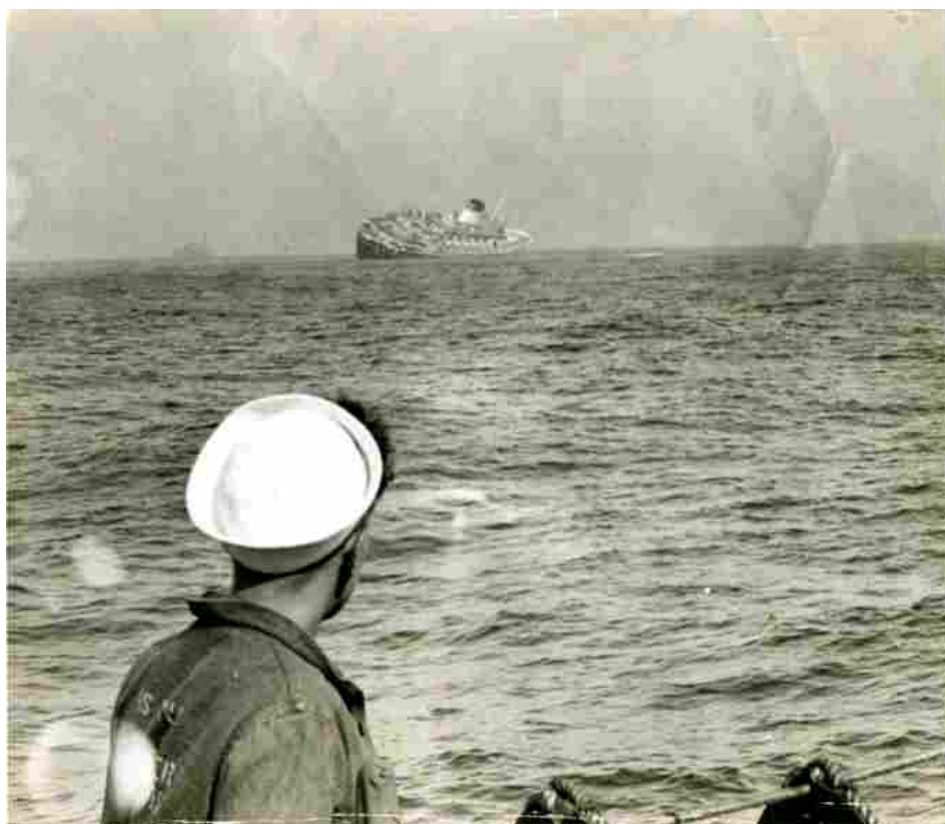
### La tragedia dell'Andrea Doria. "L'unico errore fu il silenzio"

FABIO POZZO

Pubblicato il 12/11/2016  
Ultima modifica il 12/11/2016 alle ore 18:19

FABIO POZZO

Il principio e la fine. La ricostruzione della flotta pubblica dalle ceneri della Seconda guerra mondiale e la legge per il suo smantellamento degli Anni Settanta. Un'epopea trentennale che si può leggere attraverso le pagine dell'Andrea Doria; una splendida e drammatica, eroica e umana (dunque, non scevra da debolezze) storia italiana raccontata dalla mostra "T/n Andrea Doria. La nave più bella del mondo", inaugurata al Galata Museo del Mare di Genova (sino al 30 maggio). Dove sarà intitolata all'equipaggio dell'ammiraglia italiana lo scalone che porta alla sala in memoria del suo comandante Piero Calamai.



L'Andrea Doria in agonia: la foto è di Armando Valle

### Salendo lo scalandrone

La rassegna va vissuta come un viaggio. Perché così è rappresentata. Gli scalini che accompagnano al terzo piano del museo sono lo scalandrone del "Doria", **gli oblò con i volti dei personaggi celebri** che ha ospitato i compagni d'avventura. Il modello della grande prua, con i colori rosso minio, bianco e nero dello scafo che permeano l'intera rassegna, è il portale che apre al passato.

### LA STAMPA CON TE DOVE E QUANDO VUOI



E-mail

Password

ABBONATI

ACCEDI

[+ Recupera password](#)

AdChoices

adidas

SPEDIZIONE GRATUITA  
ENTRO NATALE

SCARPE	➔
ABBIGLIAMENTO	➔
ACCESSORI	➔
NUOVI ARRIVI	➔



Un mondo che fu, quello delle navi di linea. S'incontrano le prime a solcare i mari, il modello del Conte Biancamano ne è la summa, quindi l'Andrea Doria. Il varo, la sua ricchezza architettonica e artistica, il clima di quegli anni, la vita di bordo. C'è il film di questa splendida nave, sviluppato con grandi pannelli sormontati da struggenti immagini in bianco e nero. Ci sono i menù, i programmi musicali, le argenterie, le porcellane, la posateria, i cristalli. Così, è sufficiente chiudere gli occhi per vivere un giorno di quel mondo: i lidi, la sala delle feste, il bar veranda; i camerieri che servono a tavola, i giochi sul ponte, il pranzo e ballo di gala... La città galleggiante.



### La ricostruzione del sinistro

Un unico suggestivo quadro, impreziosito dal modello originale di 6 metri della nave, che perde la sua patina dorata, spensierata, solare avanzando verso il

quarto piano del Galata. Luci soffuse, ancora tanto bianco e nero, **i tre colori dello scafo** che fanno da quinta cromatica e ci si immerge nell'ultima notte.



Video, pannelli, sensazioni. La ricostruzione cinematografica delle rotte delle due navi, l'ammiraglia italiana e la Stockholm, e della collisione. Il confronto dei tracciati, le due versioni sul sinistro. **L'Andrea Doria inclinata**. Qui il colpo ad effetto è la porzione del ponte di passeggiata, con la sedia a sdraio di legno, l'oblò, a rappresentare la forza di un momento drammatico - la nave che si inclina di 30°, che giungerà a piegarsi sulla sua dritta di 80, che è condannata - reso al visitatore facendogli vivere la stessa emozione di chi era a bordo. Si sale su quelle liste di legno, si cerca l'equilibrio e si scivola all'indietro, sino a quelle ore del 25 luglio 1956 al largo di Nantucket.





## Sos Andrea Doria

Il viaggio prosegue, anche se è destinato a finire. Le fasi del salvataggio, il più grande della storia della navigazione, sono sintetizzate su una grande carta nautica che indica rotte e posizioni delle unità intervenute in aiuto. Ma è l'audio, forse, a trasportare. Sono riproposte le 12 ore di comunicazioni tra l'Andrea Doria e le altre navi, concentrate in una selezione di 38 minuti di trasmissione in Codice Morse, dal primo SOS lanciato dalla sala radio dell'ammiraglia ferita in poi. Ti-ti-ti, ta-ta-ta, ti-ti-ti... **SOS da ICEH ore 3:20 qui GMT LAT 40°30'N, LONG 69°53'W, abbisogniamo assistenza immediata, com.te Andrea Doria...** Uno schermo traduce gli impulsi in lettere. Un pannello ricorda che cosa hanno fatto le diverse sezioni del personale di bordo, come si sono svolti i soccorsi.



## Le voci di chi c'era

E poi, loro. I sopravvissuti. I loro nomi, volti. Le loro cose (una valigia, la chiave della cabina, i libretti di navigazione...). I 47 encomi, mai divulgati, della commissione d'inchiesta italiana. Qui c'è il cuore pulsante della mostra: un data base con 471 nomi, tanti erano i membri dell'equipaggio dell'ammiraglia, che è custode della loro memoria: foto, scritti, voci. **«La mostra resterà al Galata, diventerà permanente, a testimoniare il mondo dei liner e sarà poi completata da un analogo viaggio incentrato sulla flotta mercantile»** anticipa il direttore del museo e curatore della rassegna, Pierangelo Campodonico. E, restando al "Doria", anche il data-base vivrà.



Le figlie del comandante Piero Calamai

Siamo al termine del viaggio. **Il ricordo del comandante Piero Calamai**, doveroso, per la sua opera meritoria presto dimenticata e il sipario sulla flotta pubblica. Leonardo da Vinci, Michelangelo, Raffaello. Swoosh, sembra vedere il nastro che si riavvolge e risucchia tutto.



Ps. La mostra, frutto della collaborazione tra Galata e Fondazione Ansaldo, nasce dalla mente e dal cuore del suo curatore, Pierangelo Campodonico, che aveva il padre quella notte sull'ammiraglia italiana e che sognava di navigare su queste navi ormai perdute; visioni tradotte in scena da due donne, Sara Cerisola e Paola Marelli.